

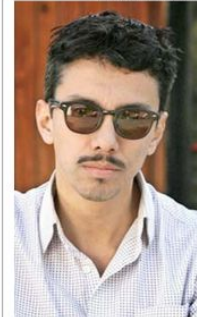
AMAZON PRIME



"Me identifiqué con ella, porque copió mis gestos, mis peinados, mi manera de hablar", dijo Isabel Allende sobre la interpretación de la actriz.

"En la impulsividad, soy igual a Isabel: soy una persona arrojada, quiero esto y voy. Detecté esa impulsividad mientras construía al personaje, reconocí su arrojo, su ímpetu y su espontaneidad, que es algo muy mío también".

SERGIO ALFONSO LÓPEZ



Rodrigo Basaez, director de la serie, también estuvo detrás de "Los 80".



La serie también retrata sus inicios escribiendo incendiarias columnas feministas en la revista Paula.



La producción tiene una cuidada dirección de arte y locaciones como el barrio cívico y la calle Concha y Toro.

de todos quienes leemos o sabemos de literatura —dice Daniela Ramírez.

La obra de Isabel Allende ha estado presente en diferentes momentos de su vida. Por ejemplo, Daniela es parte del elenco de "Inés del Alma Mía", una adaptación de la novela homónima de Isabel Allende, que se estrenará durante este año en CHV. La serie es protagonizada por la actriz española Elena Rivera y el actor chileno Benjamín Vicuña, y ella interpreta a Mariana de Valdivia.

—He leído algunos de sus libros y conozco su escritura, pero realmente fue una revelación para mí darme cuenta de todo lo que ha vivido y cómo llegó a ser lo que es. Que estuviera tan activa en tiempos de dictadura, o que ayudara a perso-

nas a ser exiliadas. Me llamó mucho la atención ese compromiso, esa fuerza y esa vida —dice la actriz.

En su búsqueda por mostrar un lado más íntimo y humano de la escritora, la serie reconstruye las persecuciones que Isabel Allende sufrió durante la dictadura chilena, que la llevaron a su exilio a Venezuela durante 1975, y tuvo como base libros autobiográficos como "La suma de los días" (2007), "Mi país inventado" (2003) y "Paula". Este último, escrito mientras la autora acompañaba a su hija en el hospital, quien cayó en un coma durante 1991, producto de las complicaciones de la porfiria, que finalmente la llevaron a su deceso en 1992.

La cuidada dirección de arte y locacio-

nes como el barrio cívico y la calle Concha y Toro pueden apreciarse en una lograda reconstrucción de diferentes épocas, desde los años 40 hasta los 90. La producción consideró una investigación periodística a cargo de Carolina Narbóna, guiones basados en diferentes entrevistas que la autora ha dado a lo largo de su vida, escritos por Jonathan Cuchacovic, y la dirección de Rodrigo Basaez ("Los 80"), quien cuenta que tuvieron acceso a un material inédito en 8 mm grabado por "El tío Ramón" (el diplomático Ramón Huidobro Domínguez), con registros de la infancia de la escritora.

—No solo teníamos la tarea de recrear la intimidad de una biografía, sino también distintos períodos históricos de la chilenidad y de los países donde transcurría el argumento —dice el director Rodrigo Basaez desde Colombia, en donde hoy trabaja en una serie sobre el narcoterrorismo.

Para él, el desafío más grande era lidiar con "el mito y las expectativas" presentes en la vida pública y privada de la escritora.

—Cada capítulo se desarrolla en un territorio determinado, fundamentalmente en tres de sus casas más emblemáticas, sin muchas opciones de recrear su glamorosa carrera (...) Muy en el fondo, confiábamos en que su vida íntima tenía muchos momentos sabrosos con los que identificarse, y que, independientemente de ser fans o no de su literatura, era una historia que valía la pena contar.

LA CERCANÍA

Uno de los aspectos más destacables de "Isabel" es la actuación protagónica de Daniela Ramírez, quien construye un sensible retrato de la escritora, mostrándola como una mujer inquieta y vigorosa, cuya historia personal está marcada por tragedias, abandonos y acontecimientos históricos que definieron sus creaciones.

Rodrigo Basaez cuenta que desde el

primer momento se tuvo en consideración a la actriz para el rol.

—Antes de haber guion estaban pensando ya en Daniela y a mí me pareció una idea más que considerable, porque quien interpretara a Isabel Allende debía tener un carisma especial, no uno del todo candoroso, sino más bien perspicaz y travieso —dice el director, quien ya había trabajado con la actriz en "Los 80".

—Daniela además tiene la energía y el temperamento para trabajar bajo presión, y sabíamos que esto sería así. Entre escena y escena, debía cambiar de década, abandonar sus circunstancias, cambiarse de país y de aspecto. En mi experiencia, no todos resisten eso —considera el director.

—Lo que me gusta de su historia es que cualquier mujer se puede reconocer en Isabel Allende, más allá de su éxito —dice la actriz, y agrega que hay algunos aspectos de personalidad que ambas comparten:

—En la impulsividad, soy igual a Isabel: soy una persona arrojada, quiero esto y voy. Detecté esa impulsividad mientras construía al personaje, reconocí su arrojo, su ímpetu y su espontaneidad, que es algo muy mío también, y lo pude potenciar en el personaje.

Isabel Allende también ha estado pendiente del estreno de su serie biográfica, aunque ha dicho que entregó "total libertad creativa" al equipo realizador, y tampoco se involucró en la construcción que Daniela Ramírez hizo del personaje. "Me identifiqué con ella, porque copió mis gestos, mis peinados, mi manera de hablar", dijo recientemente en entrevista con "El Mercurio".

Tras su estreno en Estados Unidos, la escritora de 78 años describió la serie como "un resumen bastante preciso de lo que fueron los primeros cincuenta años de mi vida".

—Isabel Allende es una persona muy crítica y conectada con lo que está sucediendo en Chile, políticamente. En redes sociales ella es súper activa. Aunque está viviendo hace mucho tiempo en Estados Unidos, sigue muy pendiente de lo que ocurre en nuestro país, y eso me dio una conexión —dice la actriz, y cuenta que cuando la escritora vio la serie le hizo conocer su opinión a través de un e-mail.

—Fue muy conmovedor y bonito lo que escribí —recuerda la actriz. —Además, la vio para la conmemoración de la muerte de Paula, y la serie tiene mucho de esa parte de su vida. Fue muy especial que eligiera ese día para verla.

"Confiábamos en que su vida íntima tenía muchos momentos sabrosos con los que identificarse, y que, independientemente de ser fans o no de su literatura, era una historia que valía la pena contar", dice Basaez.